

前月号 (vol.30) の保護者ご意見、ご感想紹介

- 家では学校のことを話してくれないので、どんなことをしてるのか分からないので、学校の情報誌はとても助かります。
- 県外から一人暮らしのため、なかなか大学の様子がわかりませんが、冊子を見て垣間見えます。いつも一生懸命サポートいただきありがとうございます。
- 毎回「えー知らなかった。なるほど」と勉強になる事や子供と学校についてのコミュニケーションのきっかけになる事など親にとってはこの雑誌は学校の様子が知れて嬉しいです。毎号楽しみにしています。
- 就職先をもっと知りたい
- 初めて冊子を頂きました。大学にもなればそういうのは無いものかと思っていたので楽しく拝見しました。私は子供の様子を知りたい方なので学内の様子が分かる写真など沢山あると嬉しいです。これからも届くのを楽しみにしています。

その他に多くのご意見をいただいております。皆さまからの意見を参考にし、より良い情報誌となるよう取組ませていただきますので、ご理解とご協力のほど、よろしくお願いいたします。



【経済学部】経済学科
【総合経営学部】経営学科・商学科・公共経営学科
【公共学部】公共学科

pitari [ピタリ] vol.31

2025年1月発行

〒577-8505 大阪府東大阪市御厨栄町4-1-10

TEL 06-6782-2297 (学生支援課直通)

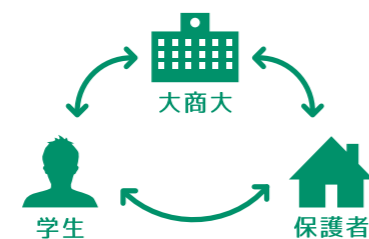
FAX 06-6785-6156

URL <https://ouc.daishodai.ac.jp>

本冊子は教育後援協力費により製作しています。



pitari とは



保護者と学生と大学がつながり合える場所をコンセプトに、保護者のところに「ピタリ=pitari」とくる本学発信の情報誌です。3者が触れ合えるコミュニケーションツールとして、そして保護者の皆さまの「情報共有の場・親子の会話促進剤」になるような冊子を目指しています。年2回発行です。

pitari アンケート&クロスワードにお答えください。

保護者の皆さまからご意見・ご感想をお待ちしています。アンケートにお答えいただいた方の中から、抽選で50名様に「図書カード(500円分)」を進呈します。さらに、クロスワード正解者の中から、抽選で4名様に「大商大グッズ」を進呈します。当選者の発表は、賞品の発送をもってかえさせていただきます。

1	2	3
A		C
4	5	6
	E	B
7	8	
D		
9		

解答欄

A	B	C	D	E
---	---	---	---	---

■ タテのカギ

- ヘアスタイリングを整える道具。「ヘア●●」。
- 筋肉と骨をつなぐ筋繊維の部分。
- 腰から下を覆う、主に女性用の衣服。
- 庭や公園などで、草花が植えられた場所。
- 結婚して妻の家系に入った男性。嫁の対義。

■ ヨコのカギ

- 結婚式で、女性のゲストに向けて花嫁がブーケを投げるイベント。
- トナカイに似た動物。奈良のシンボル。
- 数字「2」の英語での読み方。
- 川の流れをせき止め、水を貯めるための構造物。
- タイの首都。

回答方法

1. アンケート用紙をFAXで送信

FAX 06-6785-6156

同封の回答用紙(宛名が印字されています)に、必要事項をご記入の上、上記FAX番号へご返送ください。



抽選で4名様

パスケース



抽選で50名様

図書カード

2. 二次元バーコードから回答を送信

右記の二次元バーコードをスマートフォン等で読み込んでいただき、アンケート入力フォームに必要事項をご入力の上、アンケートをご送信ください。



多数のご意見、ご感想をお待ちしています。

【個人情報の取り扱いについて】

お預かりしました皆さまの個人情報は、安全かつ適切な管理を行います。またお答えいただいた内容を本誌で紹介することがあります。その際は、個人を特定しないよう掲載します。あらかじめご了承ください。

回答締切
3月31日
(月)



表紙の学生を募集しています。学生支援課までご連絡ください。



pitariのバックナンバーはHPをご覧ください。

<https://ouc.daishodai.ac.jp>

大商大 検索

2025 January

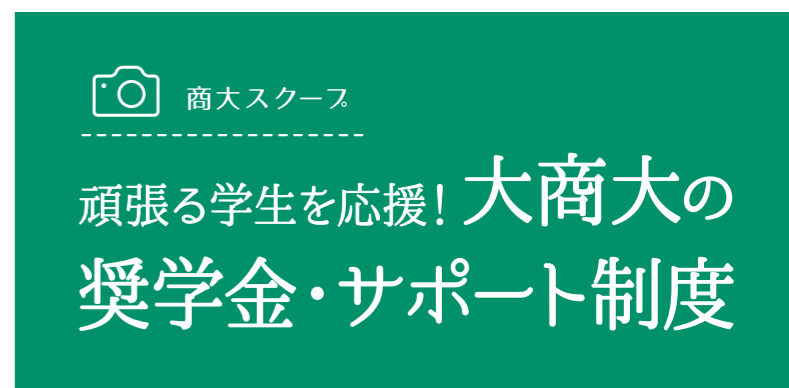
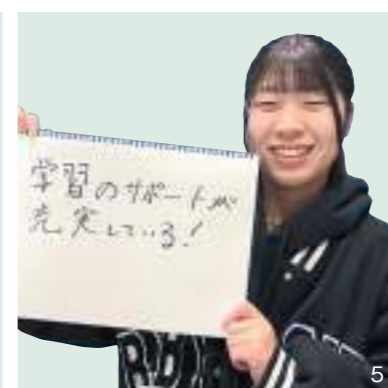
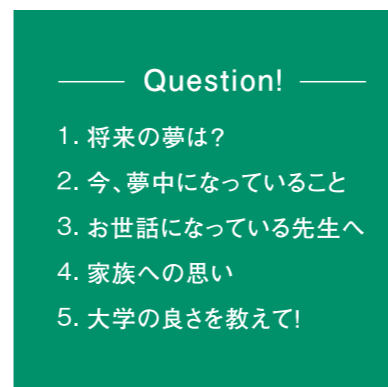
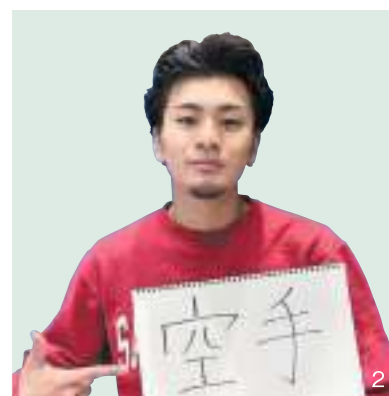
ピタリと寄り添い語り合う！

Osaka University of Commerce
大商大の保護者向け情報誌

pitari

2025 January vol.31
大阪商業大学

pitari vol.31

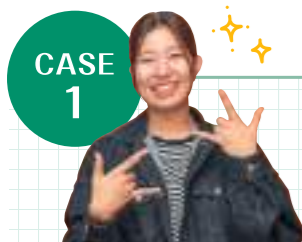


大商大の奨学金・サポート制度

物価の高騰により、学生の日々の生活にも大きな影響を与えはじめてきています。大学生のご子女を抱える保護者の方々も、さまざまな面で負担が増している事を実感されているのではないのでしょうか。そこで今回は経済的な負担を軽減できる大商大の多彩な奨学金・サポート制度をご紹介します。入学後にも申請できる制度などを把握していただくことで、ご子女に合った制度の活用をぜひご検討ください。



★…学生会関係費納入必須 ☆…教育後援協力費納入必須



CASE 1

勉強・資格取得・クラブ活動に一生懸命頑張りました!



成績優秀奨学金☆

勉学意欲が高く成績優秀な学生に対して奨学金を給付します。建学の精神に沿った学生の奨励を目的とした奨学金制度です。父母をはじめとする学費負担者の方々から納入いただいた、教育後援協力費によって成立しています。

対象：2~4年生
人員：各学年20名以内
金額：150,000円



評価されることで学びへの意欲がアップ!
今後も自らのレベルアップに励みたい

入学前に成績優秀奨学金制度について知り、入学後は成績上位を目指そうと考えていました。普段の授業では、大事なポイントをしっかりメモして理解を深め、提出用レポートはより具体的でわかりやすく書くように意識しました。先生から「石井さんのレポートを授業で紹介したい」と言われた時はとても嬉しかったです。結果、GPA(成績評価値)ではば満点を獲得!成績優秀奨学金授与式ではスピーチもさせていただきました。奨学金は、資格取得に向けた勉強の費用に使いたいです。



石井 菜月さん
公共学部 公共学科 2年

学長褒賞制度

クラブ活動として行うスポーツ・文化活動において、特に優秀な成果をおさめた学生に授与されます。

たとえばこんな人に...
スポーツ系のクラブ活動で、関西以上の大会に出場して上位成績を獲得

谷岡奨学金

勉学に熱意があり、文化・芸術、スポーツ、社会活動等の分野で、本学の名を著しく高め、更には将来の活躍が期待できる者または団体に対し給付します。

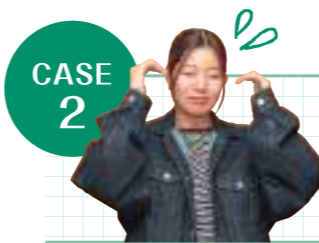
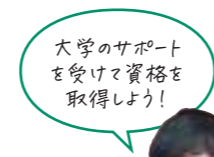
対象：2~4年生 人員：若干名
金額：上限300,000円



資格取得奨励金制度☆

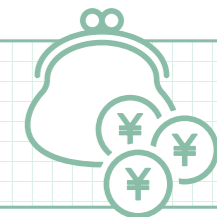
対象となる資格取得講座を受講し資格基準を満たせば、大学より奨励金が給付されます。

対象講座：
ファイナンシャル・プランニング技能検定、通関士、宅地建物取引士、TOEIC、リテールマーケティング(販売士)検定、日商簿記検定、公務員受験対策 etc



CASE 2

学業に専念したいのに経済的なトラブルで大ピンチに…!



日本学生支援機構奨学金

国の奨学金事業を行うために設立され、政府からの借入金と奨学生(卒業生)の返還金および寄付金で運営されているのが日本学生支援機構です。無利息奨学金と有利息奨学金の2種類が設けられ、全学生を対象に4月と9月に募集します(家計急変時はその都度、相談を受け付けています)。各種案内・在学生の募集などは、大学ポータルシステム「S-Navi!」および学内掲示板で随時ご確認ください。

大阪商業大学給付奨学金

主な学費負担者が死亡、あるいは病気・事故による長期入院などのため家計が急変し、修学が著しく困難な学生に、授業料の一部として奨学金を給付します。修学への熱意がある学生をサポートする本学独自の奨学金制度です。

対象：1~4年生・大学院生
金額：年間授業料の1/2を上限 370,000円

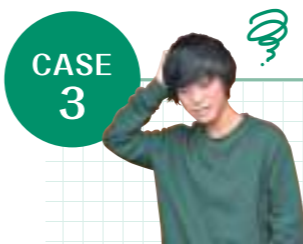
高等教育の修学支援新制度

学修意欲のある学生が、経済的な理由で学び続けることをあきらめないよう、家計の経済状況および学業成績などの要件を満たす場合には、国により授業料が一部減免されるとともに、日本学生支援機構による給付型奨学金が受けられる制度です。全学生を対象に4月と9月に募集しますので、大学ポータルシステム「S-Navi!」および学内掲示板で随時ご確認ください。

学生支援給付奨学金

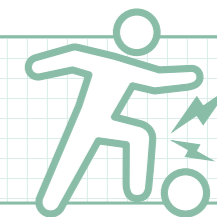
修学の熱意があるにもかかわらず、経済的事情により修学が困難な学生に授業料の一部として奨学金を給付し、経済的不安を緩和し、学業継続の支援を行うことを目的とした奨学金制度です。

対象：1~4年生・大学院生 募集人数：10名
金額：後期授業料の30% 111,000円



CASE 3

クラブの練習中に怪我、授業中に気分が悪くなってしまった!



学生教育研究災害傷害保険

全学部生を対象に大学が一括して学生教育研究災害傷害保険に加入しています。授業中・クラブ活動中・学校行事中・キャンパス内での休憩中のほとんどの傷害事故が保険の対象になります。※対象外となる場合もあります。

医療給付・入院見舞金★

学生会会員が保険証を使用して医療保険機関(病院・医院・診療所)で受診した際に、支払った医療費の一定額(歯科、口腔外科および医療保険診療対象外のものを除く)および薬剤負担額が、後日給付される制度です。また、会員が負傷または疾病により10日以上入院したときは、見舞金が給付されます。

災害時の見舞金・援助金及び貸与★

学生会会員の住居または帰省地の住居が不慮の災害を被り、学業継続に支障を来す状態が発生した場合、見舞金・援助金の給付や貸与を行います。

旅行費用補助制度★

学生が、個人旅行やゼミ旅行など(クラブ合宿・試合、帰省、就職活動などは除く)により見聞を広め、活発なコミュニケーションを促すために設けられた制度です。条件をクリアすれば1人1回につき3,000円が補助され、年間2回まで利用できます。国内旅行、海外旅行共に利用可能です。

利用条件
● 本学リラク・サービスステーションの旅行カウンターでの旅行予約に限る
● 1回の旅行費用が3,000円以上であること
● 個人旅行・ゼミ旅行・授業でのフィールドワークであること
● 卒業年次の者は、旅行期間は学位記授与式の前日までに終了すること



いろんな制度があるんだね。自分に合ったものをチェックしよう!



その他の制度

学生生活・健康を支える多彩なサポート

保護者の方々は大学に必要となる費用だけでなく、ご子女の健康状態や日常生活にも不安を抱えておられるはず。一人暮らしなどで偏った食生活や喫煙、体力低下や悩み事についてまで、学生が活用できる学内のさまざまなサポート制度・施設設備情報をお伝えします。



栄養満点で安うまランチが食べられる!

100円ランチ

100円ランチを実施しました。毎回さまざまなカタチで開催され、今年度は学生に大人気の「カレーフェア」を催しました。

開催日時、メニューなどは学内掲示板や大学ポータルシステムS-Navi! (学生生活カテゴリ)で案内



河合 利樹 さん
経済学部 経済学科 3年

ボリューム満点でオトクなランチが嬉しい!
毎回変わるメニューにも大満足です。

1年生の時、大学からのお知らせが届く在学生用サイト「S-navi!」をチェックしていたところ「100円ランチ」の存在を知りました。食堂やリアクトカフェの一部メニューが、普段とボリュームも変わらず100円で食べられるので、開催される時はほとんど利用しています。一人暮らしをしているので経済的にも助かるし、栄養もしっかり摂れるのもいいところ。メニューも、カレーやラーメン、野菜が摂れる一品など、開催ごとに毎回違って、飽きないのも嬉しいです。



カレーパンヒ

大阪商業大学校友会からの支援を受け、「学生に対する食の支援」を実施



校友会からの支援を受け、ハウス食品グループ本社およびリアクトカフェと連携し、約1,600食のカレーパンとドリンクを無料で配布しました。



健康を意識し、定期的に参加しよう!

健康診断

大学生生活を豊かにするには心身ともに元気に過ごすことが大切です。健康チェックを行い自分の身体を把握するために、学生定期健康診断を実施しています。学校保健安全法に基づき、全学年が受ける必要があります。

毎年3月下旬～4月初旬に実施

禁煙したいという気持ちを応援!

禁煙キャンペーン

学生・教職員の禁煙を推進するために春と秋に実施するイベントです。喫煙レベルの指標として、呼気CO濃度測定器を参加者に使用し、禁煙方法についてアドバイスを行っています。測定結果の値が高値の方で希望者には、大学近辺の禁煙外来のある医療機関をご案内させていただきます。



イザという時に備えよう!

救命講習

東大阪市消防局西消防署の方々にご協力いただき、救命講習会を実施しています。応急手当が必要になる場面や、心肺蘇生法について受講。グループに分かれて蘇生訓練用的人形と自動体外式除細動器(AED)トレーナーを使用した実践を行い、実際の現場に直面した時の対処法を学びます。

AED設置場所
学内:7か所、学外:3か所



自分の身体を理解しよう!

フィジカル・コンディショニング・サポートルーム

在学生の競技パフォーマンスの向上・基礎体力の向上および健康増進を図ることを目的とした施設。運動生理学、健康科学が専門の本学公共学科教授の久保山直己先生が、在学生を対象に体力や姿勢、体組成測定、アドバイス等を行います。



健康的で身体にもやさしい

ウォーターサーバー

無料給水スポットは学内に6台設置されています。そのうち3台のウォーターサーバーは高性能フィルターを搭載しており、不純物等を除去するため、安全かつ身体に優しい水を飲むことができます。



日々のトレーニングで筋力UP!

トレーニングルーム

多様なトレーニングマシンを設置。クラブ生だけでなく、一般学生も講習会を受講すれば利用することができます。体育会系強化育成・強化クラブ生は日本体育協会公認のアスレティックトレーナーからのアドバイスも受けられます。



大学生生活を満喫できる環境を提供!

一人暮らし支援 (男女学生寮・物件紹介)

男女学生寮(S-dorm・U-maison)は共に大学から徒歩3分の好立地。また、一人暮らしを始める学生のために、本学園のグループ企業である株式会社ティジー・テックが、地域の仲介業者と業務提携し、物件紹介のサービスを行っています。



心の面から学生をサポート!

学生相談室(りらくさん)

日常のさまざまな悩みについて相談があれば「りらくさん」へ。いつでも、誰でも、気軽に利用していただけます。保護者からの相談もお受けします。相談やカウンセリングはすべて予約制。

お問い合わせ先
TEL:06-6785-6168(りらくさん直通)



学生の頑張りに対する評価や、何かあった時の支援はとっても助かるよね。

奨学金やサポート制度をうまく活用することで、4年間の大学生活も安心だね!





就活のプロから学ぶ! How to 就職活動



就職活動の流れ

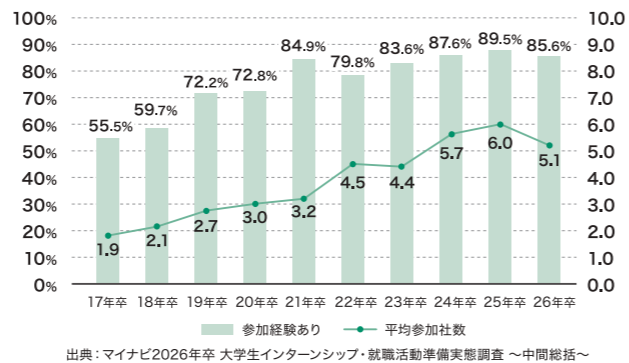
現状は、企業の広報活動の開始が3年生の3月1日、採用選考活動の開始は4年生の6月1日というルールになっています。ただし企業によって採用スケジュールは異なりますので各企業の最新動向を得ることが重要です。また多くの学生が3年生の夏からインターンシップや仕事体験に参加し、これからは、学生が仕事を知るとともに自分について考えるきっかけとなります。企業も早くから自社を知ってもらおうという目的や、ミスマッチを防ぐために有効と考えており、受け入れ数は増えています。早めに就職活動準備をしていくことが納得した進路選択に繋がります。

Timeline chart showing job search activities from year 3 to year 4. It includes phases like '準備期' (Preparation), '活動期' (Activity), and '決定期' (Decision). Key events include 'インターンシップ&キャリア' (4th year), '企業説明会' (3rd year), and '面接' (4th year).

インターンシップや仕事体験の情報はS-Navi!も確認

2024年度のインターンシップ状況

現時点で3年生(2026年卒)の学生におけるインターンシップや仕事体験への参加率は85.6%で、参加意欲の高さがうかがえます。対面での実施に加え、オンラインで参加できる形式のインターンシップや仕事体験を行う企業も増えています。オンライン実施が増えたことで学生にとって参加企業の選択肢が多くなり、インターンシップや仕事体験は学生にとって企業の情報収集を行うために、ますます有効な手段となっています。なお、参加のために選考がある企業も一部ありますので、対策をしながら積極的に活動することをおすすめします。



インターンシップや仕事体験等の選考の対策(エントリーシート添削)はキャリアサポート室へ

今の時代における就活のポイント

就職活動を充実したものにするためには、選考開始までに取り組む「事前準備」がとても重要です。早期から自己理解を深め、仕事について幅広く知ることが、自分の納得できる就職先を見つけることに繋がります。そのためにはインターンシップや仕事体験、OB・OG訪問を通して、自分の適性を確認することが大切です。また現在では、インターンシップ、説明会、面接選考自体も一部オンライン化が定着しています。オンラインと対面の選考は両方経験する可能性が高く、どちらの対策も必要であり、慣れておくことが大事です。

オンラインの対策(面接・説明会)もキャリアサポート室へ

保護者のできる支援

就職活動を始める前に「やりたいことが見つからない」という学生もいらっしゃいますが、多くの学生が就職活動を進める中で企業を知り、自分のやりたいことや出来ることを見つけていきます。そのため「やりたいことが見つからない」と悩む必要はありません。まずは動いてみることで、企業を知ること、社会を知ることから焦らず始めてみるよう勧めてください。また、保護者の皆さま自身の職業観や仕事に関する話をしてあげてください。ご子女が仕事について考えるきっかけやヒントになります。ただしご子女の納得のいく就職活動のためには、本人の意思決定を尊重していただくことが最優先です。そして、ご子女の精神的・経済的なサポートをお願いします。就職活動がうまくいかないときは、ゆっくりと話を聞いてあげられることが望ましいです。また、就職活動は交通費やスーツ代など多くの支出が発生しますので、経済的支援が必要な場合もあります。

就職活動で思い悩んだらキャリアサポート室へ

内定獲得のポイント

「早めの準備を行うこと」「行動量を増やすこと」「働くことをイメージする」が重要です。大学のキャリアサポート室はOB・OG情報や支援企画が充実しています。ご子女には1人で悩まず、有効活用することをお勧めいただければと思います。



株式会社マイナビ
就職情報事業本部
副編集長 香田 祐介さん

内定おめでとう (2024年12月7日現在)

建設・不動産業

- (株) アートリフォーム
(株) 穴吹興産(株)
(株) AndDoホールディングス
(株) 一条工務店
(株) EIDAIホールディングス
(株) エイブル
鹿島建設(株)
近鉄不動産(株)
(株) スガテック
住友不動産販売(株)
大東建託リーシング(株)
太平電業(株)
大和ハウスリアルエステート(株)
東急リパブル(株)
東建コーポレーション(株)
(株) 中道組
(株) 日商エステム
(株) 長谷工ホーム
パナソニック防災システムズ(株)
(株) 福屋不動産販売
(株) プレサンスコーポレーション
(株) 美樹工業
(株) 四電工
りんかい日産建設(株)
(株) レオパレス21

製造業

- アイリスオーヤマ(株)
NECネットワーク・センサ(株)
三和シャッター工業(株)
(株) 島根富士通
(株) 正英製作所
セノー(株)
東京計器(株)
TONE(株)
中野冷機(株)
檜垣造船(株)
三菱ふそうトラック・バス(株)
わらべや日洋食品(株)
(株) 神戸製鋼所

サービス業

- アパホテル(株)
(株) エコプラン
(株) NTTロジスコサービス
オリックス・ホテルマネジメント(株)
(株) 加賀屋
香川県農業協同組合(JA香川県)
(株) 学情
(株) カナモト
(株) 関通
(株) ゲオホールディングス
(独) 国立病院機構
(株) コベルコ科研
サントリーパブリシティサービス(株)
(株) ジェアール西日本ウェルネット
(株) JTB
(福) 聖隷福祉事業団
セブンセンス(税)
総合警備保障(株)
SOMPOケア(株)
第一楽器(株)
(独) 地域医療機能推進機構(JCHO)
東洋テック(株)
(株) トヨタレンタリース大阪
奈良県農業協同組合(JAならけん)
日本郵便(株)
ハウステンボス(株)
兵庫六甲農業協同組合(JA兵庫六甲)
(医) 藤井会
HOS(株)
(税) 森田会計事務所
リゾートトラスト(株)
(株) ワキタ

運輸・旅客・通信業

- 旭情報サービス(株)
(株) ヴィンクス
ANA関西空港(株)
SCSK Minorソリューションズ(株)
NSW(株)
(株) オプテージ
近畿日本鉄道(株)
(株) サカイ引越センター
(株) CIJ
西日本旅客鉄道(株)(JR西日本)

金融・保険業

- (株) アプラス
いちよし証券(株)
(株) 愛媛銀行
大阪厚生信用金庫
大阪シティ信用金庫
大阪信用金庫
岡安商事(株)
(株) 香川銀行
(株) 鹿児島銀行
(株) 関西みらい銀行
北おおさか信用金庫
きのくに信用金庫
(株) 紀陽銀行
京都中央信用金庫
JPアセット証券(株)
成協信用組合
但陽信用金庫
東海東京証券(株)
(株) 徳島大正銀行
枚方信用金庫

卸売業

- (株) アイテム
(株) あきんどスシロー
(株) いーふらん
(株) IDOM
(株) インターメスティック
大阪中央青果(株)
(株) 大阪プラスチックモデル
小川電機(株)
尾崎齒材(株)
広栄(株)
郷商事(株)
(株) ジャパンフーズクリエイト
(株) スズキ自販近畿
(株) スズケン
ソレキア(株)
(株) 第一興商
(株) TSI
東果大阪(株)
トヨタモビリティパーツ(株)
(株) トライアルカンパニー
(株) 日本アクセス
(株) 日本電商
不二電機(株)
ブリヂストンタイヤソリューション
ジャパン(株)
(株) モリタ
渡辺パイプ(株)

小売業

- 愛眼(株)
(株) アルペン
ウエルシア薬局(株)
(株) エディオン
(株) オークワ
大阪トヨペット(株)
(株) 関西スーパー
(株) キャン
(株) クスリのアオキ
(株) 光洋
佐竹食品(株)
上新電機(株)
(株) セブン-イレブン・ジャパン
(株) 大創産業
(株) ニトリ
(株) ネクスステージ
(株) PLANT
(株) 松源
(株) マナベインテリアハーツ
(株) 万代
(株) メガネトップ
(株) ヤナセ
(株) ヨドバシカメラ
(株) ライフコーポレーション
ロイヤルホームセンター(株)

公務員

- 愛媛県警察本部
大阪府庁
小浜市役所
京丹後市役所
京都府警察本部
高知県警察本部
島根県警察本部
兵庫県警察本部

上記の他、多くの学生より内定報告があります。

聞いてみました! **内定者の就職活動体験談**

小売業 *Retail industry*

**学生スタッフの経験でコミュニケーション力がアップ。
周りとの力を合わせ、地域を盛り上げられる営業に!**

営業の仕事に興味を持ったきっかけは、オープンキャンパスで高校生を案内する学生スタッフの活動をしたことです。大学の魅力を伝えるために、どう発信すればいいのかわからないのが求められるのが試行錯誤した経験を通して、人と関わる仕事に就きたい気持ちが強くなりました。就職活動では、積極的にインターンシップへ参加。グループワークが多かったのですが、学生同士で話し合う中で、物怖じせず発言する姿勢や物事に対して考え抜く力が高まったと思います。内定をいただいた株式会社WEST inxでは、寝屋川市と協働して行う事業もあるそうなので、これまでに培った“人と力を合わせて考える力”を活かして地域を盛り上げたいです。

公共学部 公共学科 4年
株式会社WEST inx 内定
山下 葉月さん



山下さんの内定獲得まで

- 2023年 7月~12月 ● 1DAYインターンシップ 5~6社参加
- 2023年12月 ● キャリアサポート室にて面接練習
- 2024年 3月~5月 ● 株式会社WEST inx 会社説明会参加 本選考開始(個人面接など)
- 2024年5月 ● 株式会社WEST inx 内々定

後輩へのアドバイス

就職活動において、志望業界の傾向や企業の情報を収集することはとても大切です。そこで私が行っていたのが、インターンシップで知り合った他大学の学生との情報交換。自分がまだ調べていなかった業界の就活状況や、実際の企業面接で聞かれた質問の内容など、就活時期を同じくする人からの情報はとても有益で参考になりますよ!



鉄道業 *Railway industry*

**笑顔とプラス思考は、前に進むための原動力。
常に足を止めず、動き続けることが大切です**

就職活動中は、誰も気持ち落ち込んだりする時期があります。それだけに、気分が沈んでいることに気づいたらすぐにプラス思考に切り替え、笑顔でいることを心がけました。小さなことに思えますが効果は抜群です。人事の方の印象に残ることも多く、高く評価していただきました。また、プラス思考はいろんなことに挑戦しようという気持ちも高めてくれます。個人的には、基本的な就活準備に加え、僕の最終目標である新幹線の運転士の方に直接話を聞きに行ったりもしました。念願叶って、JR西日本への内定が決まった今は、旅行関連資格などの勉強に挑戦中です。自分に何ができるか、常に考えて動く姿勢を今後も大切にしたいです。

公共学部 公共学科 4年
西日本旅客鉄道株式会社 (JR西日本) 内定
鈴木 琢未さん



鈴木さんの内定獲得まで

- 2023年5月 ● 合同企業説明会に参加
- 2023年8月 ● キャリアサポート室にて エントリーシート、履歴書作成・添削
- 2024年3月 ● 西日本旅客鉄道株式会社 エントリー、選考開始
- 2024年 4月~5月 ● 面接(録画面接、対画面接、最終面接)
- 2024年6月 ● 西日本旅客鉄道株式会社 内々定

今後の目標

運転士の仕事は、単にお客様を安全に目的地まで運ぶだけではありません。その先で、お客様が仕事に励んだり、旅行を楽しんだり、そんな未来まで繋げられる仕事だと思っています。まずは駅員、車掌として経験を積むところからスタートします。着実に力をつけ、いつかお客様を安全・快適に未来へ送り出せる新幹線の運転士になるのが夢です!



卸売業 *Wholesale*

**仕事の楽しさをインターンシップで実感!
入念な準備で自信をつけたことが内定獲得のカギに**

内定先の株式会社日本アクセスは、食品総合卸の企業です。スーパーやコンビニの一部の棚を借り、売り場提案を行うのも仕事の一つ。インターンシップで経験させてもらったことでやりがいや楽しさを感じ、ここで仕事がしたいと強く思っ就職活動に励みました。就活中、特に力を入れたのはとにかく入念に準備すること。質問には何でも答えられるように企業のホームページを隅々まで読み、会社説明会や社員座談会に参加する前には何を聞きたいか事前に考えておくようにしていました。キャリアサポート室での面接練習も重ねたことで自信が付き、いざ本番へ。努力と準備の甲斐あって、第一志望の企業から内定をいただくことができました!

総合経営学部 経営学科 4年
株式会社日本アクセス 内定
菊池 理一さん



菊池さんの内定獲得まで

- 2023年7月 ● WEB合同企業説明会に参加 株式会社日本アクセスほか複数社エントリー
- 2023年 8月~10月 ● 1DAYインターンシップ参加
- 2024年3月 ● 一次面接
- 2024年4月 ● 二次面接
- 2024年5月 ● 株式会社 日本アクセス 内々定

今後の目標

課題を抱える企業と、日本アクセスが協力して商品開発を行ったことで、その企業の課題解決に一役を買ったというエピソードがあります。その話を聞いて、商品開発という側面からお客様の悩みを解決できるんだと知り、感動しました。自分も将来「食」を通じて、困っている人の助けになるような仕事に携わりたいです。



冠婚葬祭 *Ceremonial occasions*

**企業を知るためのオリジナル研究ノートが大活躍!
相手を深く理解するために努力する姿勢が身につきました**

株式会社八光殿のインターンシップへ参加したことで、お葬式は意外と形式ばったものばかりではないことを知り、とても驚きました。例えば、故人が好きだった趣味を模した祭壇を作ったり、お酒が好きだった人ならよく飲んでたお酒を準備したり…。人生の最期まで寄り添い送り出す仕事の素晴らしさに感激し、この仕事がしたいと思うようになりました。就活を始めてからは、オリジナルの研究ノートを作成。説明会や選考で得た情報、面接で質問された内容をまとめたノートは、次への対策を考えることにも役立ちました。相手をよく知るためのこの習慣は、今後仕事をする上でも強みになると思います。お客様を深く理解し、心に寄り添う接客をめざしたいです。

公共学部 公共学科 4年
株式会社八光殿 内定
田熊 紫織さん



田熊さんの内定獲得まで

- 2023年6月 ● 合同企業説明会に参加
- 2023年7月 ● Webインターンに参加
- 2023年8月 ● 対面インターンに参加
- 2024年1月 ● エントリーシート提出 一次面接、二次面接、最終面接を経て、株式会社八光殿 内々定

後輩へのアドバイス

キャリアサポート室というと、最初は入りづらいイメージがあると思うのですが、勇気を出して行ってみると職員の方の話やすさに驚くはず。もし声をかけられれば、後輩の就活を手伝う4年生のアドバイザースタッフに声をかけてみて下さい。就職活動のノウハウや漠然とした不安まで、学生目線で気軽に相談に乗って頂けますよ。



インターンシップについて

早期から学生と繋がりを持つと考える企業が増加傾向にある中、学生が企業で就業体験を行うインターンシップや仕事体験も年を追うごとに増加し、学生にとって、業界・企業を知る機会として大きな意味をもつようになりました。本学では正課授業として、「ビジネス・インターンシップ」(3年生対象)を行っています。各企業が実施している1日(1day)就業体験とは異なり、5日間以上の実習を通して就業体験を行います。履歴書の書き方やビジネスマナー、PowerPointなど、実習前にしっかりと研修を行い、実習にスムーズに参加することができる点も大きなメリットです。履修登録が必要となりますので、4月上旬に行う説明会の開催期間を確認の上、説明会に参加するよう、ご子女にお伝えください。



ビジネス・インターンシップ事後研修

ビジネス・インターンシップ履修の流れ

- 4月: 説明会
- 5月: 履修者へ実習先発表
- 5月~7月: インターンシップ事前研修 ※
夏休み: 実習先企業での就業体験
- 9月~10月: インターンシップ事後研修
- 11月: インターンシップ報告会

※…企業研究、ビジネスマナー、PowerPoint、履歴書作成、グループディスカッション

主なビジネス・インターンシップ実習先(2024年度)

- (株) アイテム
- (株) 石切ゆめ倶楽部
- いちよし証券(株)
- (株) 映像センター
- 英和(株)
- (学) 大阪経済大学
- 大阪シティ信用金庫
- (株) 大阪シミス
- 大阪トヨペット(株)
- (株) 大林組
- (株) オオヤマ
- (株) 学生情報センター
- (株) キナン
- 休暇村紀州加太
- 協栄産業(株)
- 京都日産自動車(株)
- (株) 共立メンテナンス
- (株) ホライズン・ホテルズ
(グラントプリンスホテル大阪ベイ)
- (株) グルメ軒屋
- 社会福祉法人慶生会
- 神戸トヨペット(株)
- (株) サカイ引越センター
- (株) 産業経済新聞社
- 和歌山県農業協同組合中央会
(JAグループ和歌山)
- (株) ジェイ・エス・ピー
- (株) ススキ自販近畿
- センコー(株)
- 大喜産業(株)
- (株) 大國フーズ
- (株) 高見沢サイバネティクス
- (学) 谷岡学園
- (株) テクニコ
- トヨタユニテッド奈良(株)
- (株) トロワ
- (株) ナフコ
- 新居合同税理士事務所
- 西原商会グループ
- 日新信用金庫
- ネットヨタ大阪(株)
- ネットヨタニューリー北大阪(株)
- 野村證券(株)
- (株) ハートフレンド
- (株) 阪急交通社
- 播州信用金庫
- 東大阪市役所
- (株) ファジ(マックスパリュ西日本(株))
- フセハツ工業(株)
- 文化シヤッター(株)
- (株) ベオスアイティーホールディングス
- 防衛省自衛隊大阪地方協力本部
- 豊和開発(株)
- (株) POLA
- HOS(株)
- (株) ホテルニューアワジ
- 三菱UFJモルガン・スタンレー証券(株)
- 村本建設(株)
- 明治安田生命保険相互会社
- U・コミュニティホテル(株)
- ロジパークス(株)
- (株) ワン・ダイニング

2025年度の行事について

- 全学年**
 - ◆ 資格講座説明会
 - ◆ カウンセリング
 - ◆ 模擬面接、履歴書、エントリーシート添削
- 1~3年生**
 - ◆ SPI解説講座
 - ◆ U・I・Jターン就職ガイダンス
 - ◆ 業界研究セミナー
- 2年生**
 - ◆ 個別面談
 - ◆ 就活準備インターンシップガイダンス
 - ◆ 就活スタートアップガイダンス
- 3年生**
 - ◆ スタートガイダンス
 - ◆ 就活インターンシップガイダンス
 - ◆ 個別面談
 - ◆ 就活インターンシップ選考対策講座
 - ◆ ビジネスマナー講座
 - ◆ 進路登録確認
 - ◆ 自己分析講座
 - ◆ 業界・企業研究講座
 - ◆ 履歴書作成講座
 - ◆ ビジネスマナー講座
 - ◆ 面接対策講座
 - ◆ グループディスカッション講座
 - ◆ 学内合同業界・企業研究説明会
 - ◆ 筆記試験対策講座
 - ◆ 学内合同企業説明会
- 4年生**
 - ◆ 学内合同企業説明会
 - ◆ 就活のキホン講座
 - ◆ 緊急ガイダンス
 - ◆ 学内企業説明会



アドバイザースタッフによる企画「就活何でも相談会」



業界研究セミナー(トヨタカローラ新大阪)



ビジネスマナー講座



進路登録

※時期・内容などは、追加・変更になる場合があります。

資格講座について

学部・学科の「学び」を通して興味関心が増した分野について「知識や見解を深めたい」と考えるご子女の心を後押しするために、本学では資格講座を開講しています。2024年度は25講座(50コース)を開講しました。

資格取得を応援する3つのバックアップ制度

※詳細は「資格講座案内」をご確認ください。

① チャレンジバックアップ(CB)制度

★がついている講座はチャレンジバックアップ(CB)制度の対象講座。CB制度が適用される資格を取得していると、対象講座の受講料が半額または20%割引になります。在学生のみ対象です。

② 資格取得奨励金制度

●がついている講座は資格取得奨励金制度の対象講座。対象講座を受講し、資格取得基準を満たせば、奨励金が与えられます。ただし、当該年度の教育後援協力費納入者に限ります。

③ 再受講割引制度

前年度の資格講座受講生が、次年度の同講座に再チャレンジする場合、前年度出席率が80%以上の場合に限り受講料が半額になります。

分野	講座名	生かせる分野
ビジネス	証券外務員(二種+一種)	金融業界(銀行・証券)/保険業界(生命保険・損害保険) ほか
	リテールマーケティング(販売士)検定(3級(前期・後期)/2級(前期・後期)★●/1級★●)	小売企業(百貨店・総合スーパー・コンビニエンスストア)/ 商社・卸売企業/製造企業 ほか
	経済学検定 ●	一般企業/国家公務員(総合職・一般職)/ 国税専門官/地方公務員上級 ほか
	マネジメント検定(Ⅲ級)	一般企業全般
	秘書検定(2級)	一般企業全般
	色彩検定®(3級)	デザイン/商品開発/アパレル販売 ほか
会計	ファイナンシャル・プランニング技能検定(3級/2級★●)	不動産業界(不動産・建設・住宅メーカー)/金融業界(銀行・証券)/ 保険業界(生命保険・損害保険) ほか
	日商簿記検定(3級(前期・後期)2級★●/1級★●)	経理・財務/人事・総務/販売・営業/企画・開発 ほか
	ビジネス会計検定(3級+2級)	総務・経理/営業/販売管理 ほか
情報	情報処理技術者(ITパスポート)●	一般企業/学校/自治体/医療関係機関 ほか
	基本情報技術者●	IT業界 ほか
就職対策	Microsoft® Office Specialist (Word/Excel/PowerPoint/Access/WordExpert/ExcelExpert)	業種・業界を問わず全ての職種

分野	講座名	生かせる分野
不動産建築	宅地建物取引士 ★●	銀行/不動産会社/建設会社 ほか
法律	通関士 ★●	通関業者/総合・専門商社/メーカー/運輸業/流通業/航空関連企業 ほか
	ビジネス実務法務検定®(3級)	一般企業/学校/自治体 ほか
旅行観光	法学検定 ●	一般企業/国家公務員(総合職・一般職)/ 国税専門官/地方公務員上級/行政書士 ほか
	旅行業務取扱管理者 ● (国内・総合)	旅行業/ホテル/鉄道/航空会社/行政関係 ほか
	世界遺産検定(2級)	旅行業/航空会社 ほか
医療	医科医療事務検定(3級)	医療機関(病院・クリニックなど)の事務部門
	調剤事務検定	調剤薬局/ドラッグストア ほか
語学	TOEIC® (基礎コース(前期・後期)●/スコアアップコース(前期・後期)★●)	外資系企業/一般企業/英語講師 ほか
	TOEFL-ITP®(前期/後期)	外資系企業/一般企業/英語講師 ほか
公務員	公務員受験対策講座【国家・地方上級】官公庁(国家機関)/地方公共団体	【国家・地方上級コース】★●/【市役所教養・警察官・消防官コース】●/【国税専門官コース】★●/【警察官・消防官(月曜)】警察官/消防士【警察官・消防官(月曜)コース】●【基礎・入門コース】【基礎・初級コース】
	ニュース時事能力検定(2級)	一般企業全般
就職対策	就職試験対策	一般企業全般

上位資格として、行政書士、社会保険労務士、中小企業診断士、税理士、不動産鑑定士、公認会計士講座を本学連携の外部機関で受講することができます。 ※2025年度については、講座内容を変更する場合があります。



岸田 真拓さん (公共学科 4年生)

雨垂れ石を穿つ!

大学3年生の春から1年間、公務員受験対策講座【国家・地方上級コース】を受講しました。公務員試験は科目数が非常に多い為、独学での合格は難しいという考えから受講を決断しました。当初は講義回数や教材の多さに不安が募るばかりでしたが、同じ目標を持つ仲間同士で励まし合い、時には教え合うなどで学習を進めることで、着実なスキルアップを実感できました。また、個別面談や電話相談会、自宅でも復習が出来るWeb講義等の充実した学習サポートを受けられることも、本講座の強みだと感じます。1年間熱い思いを持った仲間たちと共に勉強ができたことは、私にとってこの上ない励みになりました。

- 2024.7 大阪府庁(行政職) 合格
- 2024.9 情報処理技術者(ITパスポート) 合格





イベントクローズアップ

event close up



TOPIC 1 | 令和6年度 教育懇談会を開催

今年度の教育懇談会は、昨年度に引き続き本学会場において10月27日(日)に大学祭と同日開催しました。大学祭にも足を運んでいただけるきっかけとなり、学生の生き生きとした姿をご覧いただくことができました。当日は、89組169名の保護者の皆様にご参加いただきました。全体会は、谷岡一郎学長の挨拶に始まり、孫飛舟副学長による「本学の現状と取り組みについて」と題した講演、株式会社マイナビの吉高沙都里課長による就職講演「最新の就活環境について～今求められる就職支援の現状と対策～」を実施しました。

就職サポート体制等について、不安を払拭していただくために、「就職サポート・成績」「成績・学生生活」のカテゴリに分かれて教職員が個別面談を実施しました。来場者特典として、リアクトカフェでのランチサービス、大学祭で使える金券のプレゼント、遠方からの来場者のための無料宿泊サービスを提供しました。それぞれご利用いただいた皆様より、高い満足度を得ることができました。お忙しい中ご参加いただきました保護者の皆様、誠にありがとうございます。次年度も、教育懇談会の開催を予定しております。皆様と共に有意義な時間(とき)を過ごせればと

思っておりますので、是非ともご参加くださいませう、よろしくお願ひ申し上げます。



学長の挨拶

副学長講演

就職講演

個別面談

TOPIC 2 | 第22回大商大ビジネス・アイデアコンテスト ファイナルプレゼンテーションを開催しました!



10月26日(土)「第22回大商大ビジネス・アイデアコンテスト」ファイナルプレゼンテーションが行われました。このコンテストは、企業から提示された課題に対するアイデアや自由な発想から生まれたアイデアを企画力とプレゼンテーション能力で競い合います。

今年度は、674件の応募があり、その中から審査を勝ち進んだ8名のファイナリストが最終審査に挑みました。みごと学長賞の栄冠に輝いたのは、総合経営学部 経営学科2年の大西凜華さんのアイデア「底開き花瓶」でした。ファイナリストや企業賞受賞者は観客や学生

運営スタッフに見守られながらの発表となりました。限られた期限の中で準備し、プレゼンテーションに挑戦した学生達からは確かな成長を感じられました。



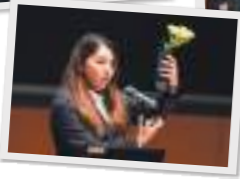
▲ 集合写真(学内審査員・受賞者)



▲ 上位入賞者



▲ 学生運営スタッフ



◀ 学長賞
大西凜華さん(経営学科2年)

	学長賞	底開き花瓶	大西 凜華さん (経営学科2年)
	副学長賞	全面保護型ブックカバー	森本 都生さん (商学科3年)
	東大阪商工会議所 会頭賞	品切れ報告システム	水時 優聖さん (商学科2年)
	NPO法人東大阪地域活性化 支援機構 理事長賞	目視くん	松本 陸さん (経営学科4年)
	優秀賞	キャリアケースと圧縮袋が合体?!	工藤 瑚花さん(商学科2年)
		一人でファスナーを上げられるベルト	中村 朱花さん(商学科2年)
		放り込みレシートボックス	西村 明日香さん(商学科2年)
		万代フードギャラリー	山口 昶留さん(公共学科3年)
	企業賞	万代で健康キャンペーン	堀内 智貴さん (商学科3年)
		最後まで使えるクレイボトル	瑞慶覧 長太さん (経営学科2年)
	オーディエンス賞	品切れ報告システム	水時 優聖さん (商学科2年)

※優秀賞は学年順で記載

TOPIC 3 | 第73回御厨祭「Foot prints」を開催しました!

10月26日(土)・27日(日)、第73回御厨祭を開催しました。今年のテーマである「Foot prints」には「足跡」という意味があり、「これまでの先輩が作った足跡を継承し、これまでで一番の御厨祭を築き上げ、後輩に新たな足跡を残していきたい」という思いが込められました。野外ステージでは、大学祭実行委員会による仮装コンテストやビンゴ大会などの企画で盛り上がり、吹奏楽部、ギタークラブ、ストリートダンス部

も熱演しました。さらに学友会本部企画のカレッジフェスタを開催し、さらに盛り上がりました。ラビックホールでは、軽音楽部のライブも行われました。4号館では、放送局による放送祭や文化会系クラブによる作品展示が行われ、協賛クイズラリーも大好評でした。模擬店ブースではゼミやクラブから39店舗が出店し、にぎわいを見せました。2日目には地元のだんじり保存会によるだんじり囃子が披露されま

した。また、御厨祭恒例のファイナルコンサートも行われ、2日間合わせて約3,300名が来場し、大盛況の内に無事終了となりました。



TOPIC 4 | 2024年度主なクラブ戦績 (6月24日~12月8日)

ウエイトリフティング部

第63回西日本学生ウエイトリフティング選手権大会
団体 3位
89kg級 準優勝 杉谷優太さん(公共3)
109kg級 準優勝 岩谷梅輝さん(公共4)
第70回全日本大学対抗ウエイトリフティング選手権大会(II部)
団体 3位

カヌー部

第61回関西カヌースプリント選手権大会兼
第79回国民スポーツ大会カヌースプリントリハーサル大会
一般男子カヤックシングル(500m)
予選3組 8位 高橋響さん(経済1)

空手道部

第68回全日本学生空手道選手権大会
男子個人組手競技 DivisionI
3回戦敗退 岩崎翔さん(公共3)
女子個人組手競技 DivisionII
優秀選手(ベスト8) 貝森菜央さん(経営2)
第65回全関西大学空手道選手権大会
男子団体組手1部競技 ベスト8
女子団体組手競技 敗者復活戦勝利
第68回全日本大学空手道選手権大会
男子団体組手 3回戦敗退
女子団体組手 2回戦敗退

硬式庭球部

関西大学対抗テニスリーグ戦
男子5部予選リーグDブロック 3位
関西学生地域テニストーナメント
男子ダブルス
2回戦敗退 松岡恭平さん(公共3)・大東莉功さん(経済2)
女子ダブルス
1回戦敗退 宮崎珠希さん(公共1)・原田翔子さん(公共1)
男子シングルス
2回戦敗退 山崎智也さん(経営2)

硬式野球部

第43回ブラハベースボールウィーク(チェコ・ブラハ)
優勝 日本
侍ジャパン大学代表選手 渡部聖弥さん(商4)
第31回ハーレムベースボールウィーク(オランダ・ハーレム)
優勝 日本
侍ジャパン大学代表選手 渡部聖弥さん(商4)
関西六大学野球秋季リーグ戦
優勝(春・秋:6季連続27回目/
秋:3季連続12回目(旧リーグを含む))
2024年プロ野球ドラフト会議 supported by リポビタンD
埼玉西武ライオンズ 2巡指名 渡部聖弥さん(商4)
福岡ソフトバンクホークス 育成9巡指名 岡田皓一朗さん(公共4)



クラブに関する情報は
こちら!!

サッカー部

第102回関西学生サッカーリーグ(通年)
2部リーグ 10位

柔道部

第43回関西学生柔道体重別選手権大会
男子66kg級 2回戦敗退 翁長大さん(公共4)
男子66kg級 2回戦敗退 小松隼大さん(公共1)
男子73kg級 2回戦敗退 柳澤達紀さん(公共2)
男子81kg級 2回戦敗退 雑賀瑠星さん(経営2)
男子90kg級 2回戦敗退 内海璃人さん(公共1)

準硬式野球部

阪神六大学準硬式野球秋季リーグ戦
優勝(5季ぶり70回目)総当たり順位1位
最終順位 1位
秋季関西地区大学準硬式野球選手権大会
ベスト4

少林寺拳法部

少林寺拳法関西学生新人大会
自由単独演武段外の部
予選敗退 森本英次さん(経済2)
予選敗退 松本大輝さん(経済1)

ソフトテニス部

西日本大学対抗ソフトテニス選手権大会
男子の部 2回戦敗退
西日本学生ソフトテニス選手権大会
男子の部
ベスト32 竹内晴紀さん(経営2)・西村梓苑さん(公共2)
第66回全日本学生ソフトテニスシングルス選手権大会
男子の部
2回戦敗退 西川陽都さん(経済1)
第78回文部科学大臣杯全日本大学対抗ソフトテニス選手権大会
男子の部 2回戦敗退
関西学生ソフトテニス秋季リーグ戦
男子2部 優勝
関西学生ソフトテニス秋季リーグ戦入替戦
勝利 男子1部昇格

卓球部

関西学生卓球秋季リーグ戦
男子2部リーグ 5位

バスケットボール部

関西学生バスケットボールリーグ戦
2部リーグ 9位

日本拳法部

第39回全日本学生拳法個人選手権大会
男子の部 4回戦敗退 山口和真さん(経済3)
4回戦敗退 小浜守大さん(経済2)
第69回全日本学生拳法選手権大会
男子団体 4位

バレーボール部

RIGAVIL CUP関西大学バレーボール連盟男子秋季リーグ戦
1部リーグ 11位
RIGAVIL CUP関西大学バレーボール連盟男子秋季リーグ戦入替戦
勝利 1部残留
第77回秩父宮賜杯全日本バレーボール大学男子選手権大会
ミキブルースーパーカレッジバレー
トーナメント戦 1回戦敗退

フィールドホッケー部

関西学生ホッケー秋季リーグ
男子3部 5位

ボウリング部

第63回関西学生ボウリング秋季リーグ戦
男子部 6位
文部科学大臣杯第62回全日本大学ボウリング選手権大会
男子の部5人チーム戦
27位(予選敗退)

ボクシング部

第77回関西学生ボクシングリーグ戦
1部リーグ 優勝(2大会ぶり6回目)
第78回全日本ボクシング大学王座決定戦
準優勝
第94回全日本ボクシング選手権大会
男子バンタム級 ベスト8 浅井陸さん(公共3)
男子ライト級 ベスト8 柴田隼さん(商4)
男子ライトウェルター級 ベスト8 丸元大五郎さん(公共4)
男子ミドル級 3位 川村陸さん(公共2)

ラグビー部

関西大学ラグビーリーグ
C1リーグ 3位
最終順位 C(3部)リーグ 8位
※大阪商業大学・流通科学大学・大阪経済法科大学・びわこ成蹊スポーツ大学の合同Bチームで出場

陸上競技部

関西学生陸上競技種目別選手権大会兼
第46回関西学生混成選手権大会
男子4×400m 予選敗退(予選5組7位)
石田侑輝さん(経営3)・政登佑輔さん(商1)・
保田吉輝さん(経済3)・水井康輝さん(経営2)

◆ 課外活動WEBページ
<https://ouc.daishodai.ac.jp/club/>

◆ 大商大スポーツ
前期・後期の年2回発行のスポーツ新聞!

バックナンバーはこちら





大学からのお知らせ information

国民年金保険料 学生納付特例申請について

本学は、2018年1月15日付で、国民年金の「学生納付特例事務法人」に指定されました。これにより、20歳を超えた方で国民年金の学生納付特例を、大学を通じて申請することができます。希望される場合は、ご子女に学生支援課まで行くようお願いください。お越しいただく際は、下記のものを持参させてください。

- ① 学生証
 - ② 年金手帳、基礎年金番号通知書、マイナンバーカード、通知カードのいずれか1つ(いずれも原本を呈示)
- ※申請用紙は学生支援課カウンターにご覧いただけますので、①、②をご持参いただいた際に本人にご記入いただけます(コピーは不要です)。

自転車の乗り方を見直しましょう!!

令和6年11月1日の道路交通法の改正をうけ、自転車運転中の携帯電話使用等に起因する交通事故が増加傾向であること及び自転車を酒気帯び状態で運転した際の交通事故が死亡・重傷事故となる場合が高いことから、交通事故を抑制するため新しく罰則規定が整備されました。改めて自転車の乗り方を見直してください。大学に自転車で通学する学生は、必ず学生支援課の窓口で自転車登録を行い、指定場所に駐輪してください。未登録及び指定場所以外に駐輪している自転車は見つけ次第撤去し、一定期間保管後処分します。



第10回大商大プチエッセイコンテスト 受賞作品決定!

大商大プチエッセイコンテストは、本学学生がエッセイ形式で自分の考えを自由に表現する文章力を養うことを目的に2014年から実施。最終回となる今年度のテーマは、①「私の学生生活」と②「自由テーマ」でした。①では、たった4年の学生生活の中で今一度立ち止まり自分の学生生活について思うまま書きつづり、②では、クラブ活動、アルバイトの中で得た気付きや人間関係の悩み、また、夏休みの新たなチャレンジなど、自由に筆を走らせてくれました。テーマ①10点、テーマ②13点、応募総数23点の中から厳正な審査により6点が各賞に選ばれ、10月25日(金)に授賞式を開催しました。



▲受賞者の皆さんと長妻図書館長(前列右)・武藤事務室長(前列左)

図書館長賞	「僕にとっては意義のある4年間」 経済学科4年 カニカマ (ペンネーム)
優秀賞	「合縁奇縁」 経営学科3年 阿部 萌霞
	「幸せと可能性」 公共学科4年 田熊 紫織
審査員特別賞	「大きなエバー・グリーンに乗って」 経済学科2年 豊岡 瑞希 (ペンネーム)
	「異国」 経済学科3年 Kolee (ペンネーム)
	「本気」 経済学科4年 カスタード (ペンネーム)

大阪商業大学のお宝発見⑨「ごいた」

石川県能都町に伝わる遊び「ごいた」の駒です。一見、将棋の駒のような札を使いますが、遊び方は将棋とは異なります。2人1組、4人で見方は向かい合うように座ります。使用する札は竹製で32枚。裏は無地、表の文字は王、飛、角が各2枚、金、銀、馬、香が各4枚、歩が10枚です。1人8枚を手に持ちルールに従って出していきます。札が早くなくなった人が勝ちとなります。盤も用いますが決まった盤はなく、将棋や囲碁の盤を転用しています。能都町は富山湾に面した漁師町です。「ごいた」は短時間で勝負が決まることから、漁を終えた漁師たちの間で興じられてきました。夏場は浜辺や日陰の風通しの良い場所に、ゴザやムシロを敷いて楽しんでいる姿がよく見かけられました。現在、「能登ごいた」保存会が設立されており、各種大会の開催、普及書の作成、児童を対象とした教室の開催など「ごいた」の普及活動が行われています。(アミューズメント産業研究所学芸員 曾福美穂)



定期健康診断を必ず受診しましょう

本学では学校保健安全法に基づき、毎年全学年に対し定期健康診断を実施しています。所定の期日に受診できない場合は、保健室に相談するようお願いください。また、診断結果は、「S-Navii!(在学生用)」(パソコン版のみ)からの照会(院生は学生本人に結果通知を郵送)になります。受診後は、必ず学生本人が照会するようにしてください。照会方法は「S-Navii!(在学生用)」のファイル共有にあるマニュアルで確認することができます。

大学院生	3月22日(土)	健康診断は全学生が受ける必要があります! 詳細は、1月より「S-Navii!(在学生)」 掲示板の「学生生活」にてご確認ください。
新4年生	3月22日(土)	
新3年生	3月27日(木)	
新2年生	3月29日(土)	

注意1 未受診者の学生

所定の日時に受診できなかった場合は、受診方法などを後日「S-Navii!」等でお知らせします。なお、すべての日時に受診できなかった場合、学外等の医療機関での受診(費用は本人負担)となります。

保健室便りを、
ホームページに
掲載しています。
ぜひご覧ください。



注意2 有所見者の学生

診断結果に所見(異常)のある学生は、診断結果の照会ができません。場合によっては早急に検査・治療が必要となることもありますので、大至急保健室に来るようお願いください。

学生相談室(愛称:りらくさん)では、 保護者の方からの相談もお受けしています

学生相談室は、学生のみなさんが学生生活を送る上で困ったり悩んだりした時に、気軽に相談できる場所です。また、学生ご本人だけでなく、保護者の方からのご相談もお受けしています。ご子女に関するご心配・ご不安がある時には、学生相談室にご相談ください。保護者の方だけお越しくださっても結構ですし、一緒に来室いただいても構いません。臨床心理士資格を持ったカウンセラーが相談に応じます。少しでもお力になれればと思っていますので、ひとりで悩まず、お気軽にご利用ください。

ご相談例

- ・いつもと様子が違う(行動が気になる) ・何か悩みを抱えている
- ・友達がいないのでは? ・集団になじめない ・このままでは将来が不安 など

相談は予約制になっていますので、学生相談室までお問い合わせください。

☎06-6785-6168(月～金曜日 9:00～17:30(面談は10:00～17:00))

←ハサミなどで切り離していただき、目に留まる場所に貼ってご活用ください。

Campus Schedule 2025年1月～2025年3月

1 1月23日(木)～1月31日(金)
学年末定期試験期間

2 2月15日(土)
学園創立記念日



2月26日(水)
4年生成績発表
追・再試験受験料納入期日

3 3月3日(月)～3月5日(水)
追・再試験期間

3月14日(金)
1～3年生成績発表(「S-Navii!」で発表)
4年生の追・再試験受験者成績発表
(学内で実施)

3月21日(金)・22日(土)、
3月26日(水)～29日(土)
履修登録期間
(学年ごとの詳細な日程は「S-Navii!」で発表)

3月21日(金)・26日(水)・28日(金)
履修相談会
(学年ごとの詳細な日程は「S-Navii!」で発表)

3月22日(土)
定期健康診断(在院生・新4年生)

3月22日(土)・24日(月)
在院生成績発表



3月25日(火)
学位授与式

3月27日(木)
定期健康診断(新3年生)

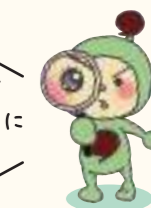


3月29日(土)
定期健康診断(新2年生)

3月31日(月)
学年終了

※日程・内容などは、変更になる場合があります。

冷蔵庫など
見やすい場所に
貼ってね!



教えて!○○先生

総合経営学部 経営学科 西井 進剛 先生
【専門科目】経営学(国際経営論)
【血液型】B型 【星座】みずがめ座
【性格】好奇心旺盛。凝り性と言われます。
【趣味】街並みを見ながら散歩すること。
何気ない日常の風景が好きですね。



Q.何を教えているの?

学部では、経営管理論と国際経営論を担当しています。いずれの講義でも、経営、国際経営という現象を自分事として捉えられるようにグループワークを通じた気づきの学習に力を入れています。

Q.学生に身につけてほしいことは?

情報を鵜呑みにするのではなく、常に物事を複眼的にとらえ、自分で考えるという習慣を身につけてほしい。また、どんなことでも楽しむことができる心持ちを大事にしてほしいです。

Q.将来、学びが社会にどう役立つ?

不確実性が高まっている今日、先が読めない、わからないことは多いです。しかし、わからないことは学べばいいのです。みなさんの学びがみなさんの社会をつくるのです。